

# BÂTIMENT DE COMMANDE CENTRALISÉE DU RÉSEAU FERRÉ GRAND OUEST

## Rennes

Que se cache-t-il derrière ce monolithique perforé ? Avec sa forme sculpturale et son revêtement couleur rouille, ce bâtiment de commande d'installations ferroviaires joue avec un vocabulaire architectural contemporain qui évoque le rail, les wagons et plus largement l'univers du chemin de fer.

Cet équipement moderne et fonctionnel précède l'ouverture de la LGV Bretagne-Pays de la Loire prévue pour le printemps 2017. Il se situe dans le secteur des Petits Ateliers, à l'est du centre-ville, en bordure des voies de chemin de fer. L'implantation et la forme du bâtiment répondent au cahier des charges de la ZAC. La réalisation est prévue en deux phases dans le cadre d'un processus évolutif, et seule la première tranche de travaux est pour l'heure achevée. Mais la configuration générale a été pensée dans une continuité volumétrique de façon que l'immeuble présente, à terme, une unité de conception.

Ses deux niveaux accueillent au rez-de-chaussée les bureaux de surveillance et de maintenance ainsi que les locaux techniques ; à l'étage, les bureaux, les locaux de vie du personnel, les salles d'exploitation du central sous-station et de la commande centralisée du réseau. Malgré la diversité des fonctions, le bâtiment adopte une morphologie compacte, sans retraits ni redents. Sa forme monolithique évoque davantage un objet sculptural qu'un équipement technique, mais sa teinte rouille, très présente sur le site, reste contextuelle. La forme des perforations des façades rappelle quant à elle les cailloux utilisés pour le ballast.

Les façades nord, sud et ouest sont intégralement revêtues de cassettes métalliques découpées au laser, qui recouvrent aussi bien les parties pleines que les châssis vitrés. Ce choix d'une résille perforée protectrice répond à l'exigence de confidentialité qu'imposent les activités de l'immeuble ainsi qu'à la volonté de protéger les faces sud et ouest des apports solaires. En revanche, le pignon est, contre lequel viendra s'appuyer la future extension, est habillé de cassettes métalliques du même gris anthracite que les châssis vitrés. Sur la toiture, composée d'une charpente métallique avec bacs acier, un garde-corps périphérique dissimule les édicules techniques et les équipements de traitement d'air.



**LIEU** Rennes (Ille-et-Vilaine)

**MAÎTRISE D'OUVRAGE** SNCF Réseau

**ARCHITECTE** ALH – Alain Le Houedec architecte, Fontenay-sous-Bois

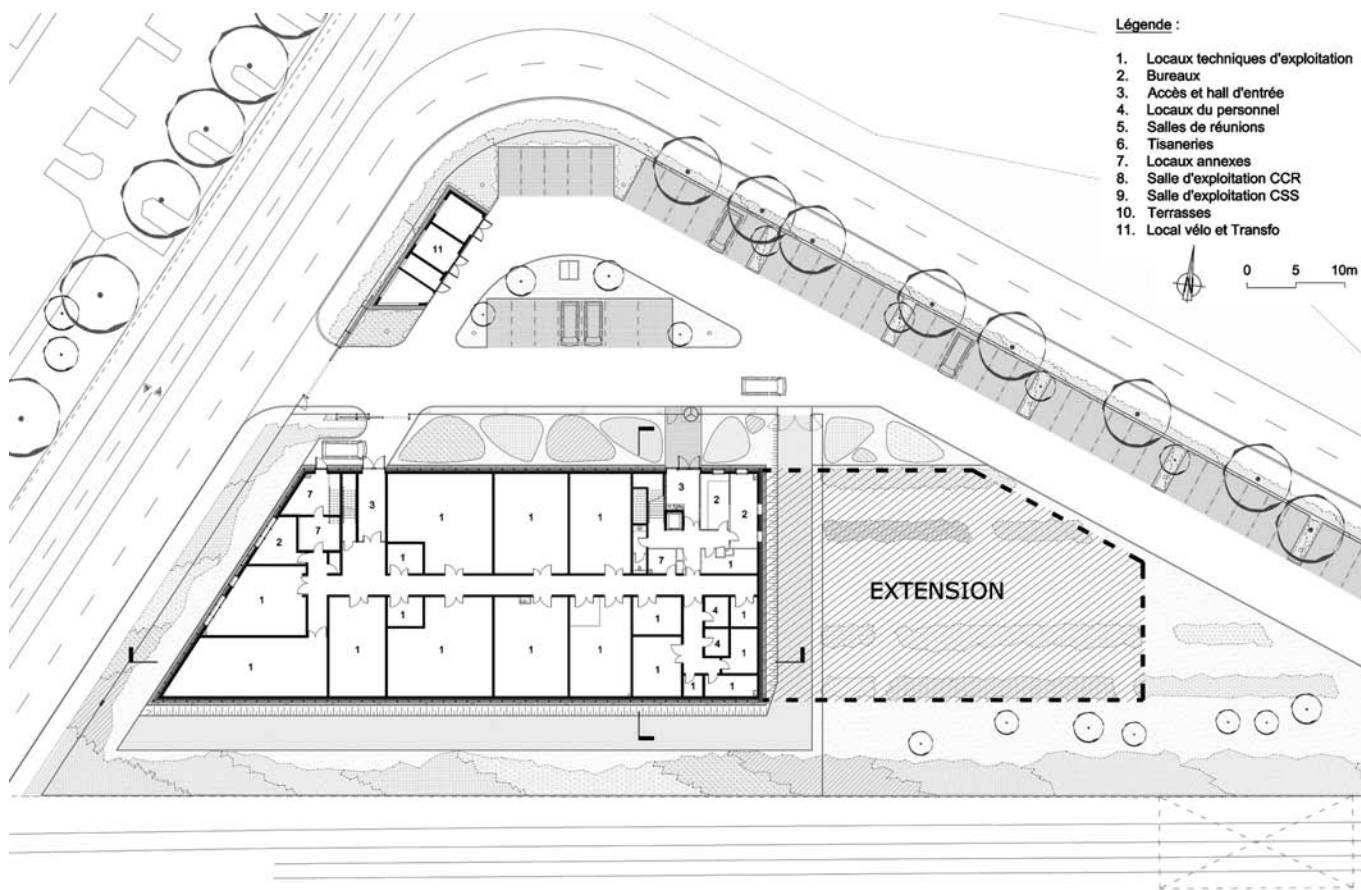
**PROGRAMME** bureaux, locaux techniques et salles d'exploitation

**SURFACE DE PLANCHER** 2 400 m<sup>2</sup>

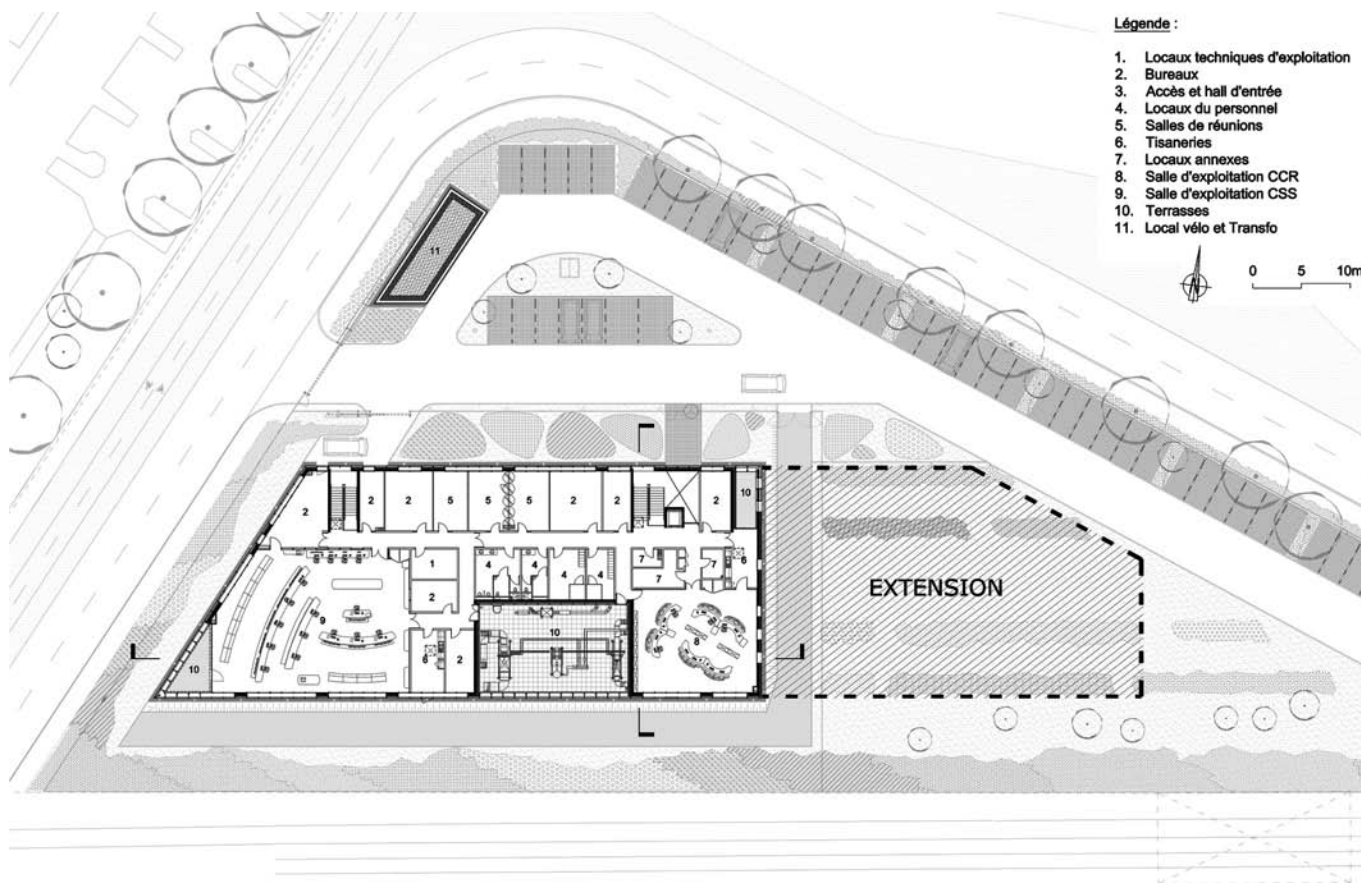
**LIVRAISON** octobre 2014

**COÛT** 4 500 000 € HT hors équipements





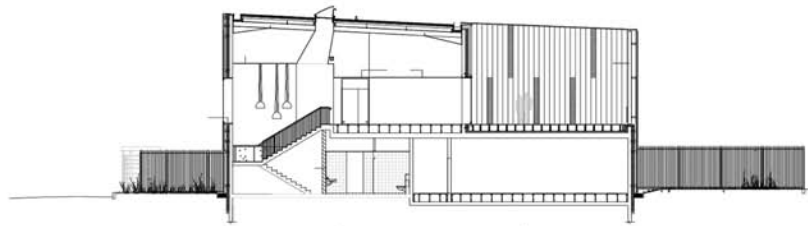
Plan du rez-de-chaussée.



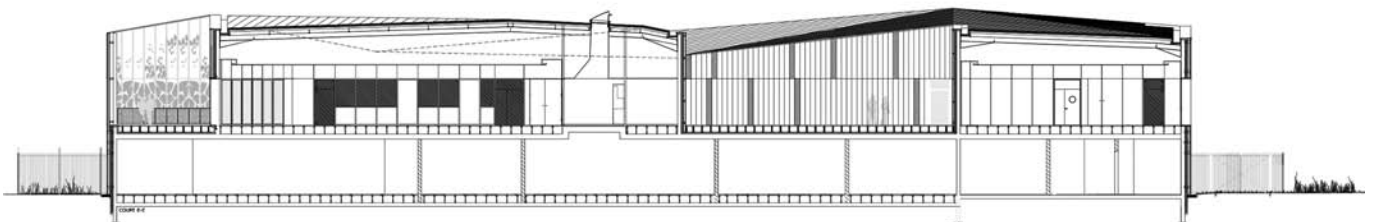
Plan de l'étage.



Le bâtiment adopte une morphologie compacte, sans retraits ni redents, qui en fait une sorte de sculpture urbaine



Coupe transversale



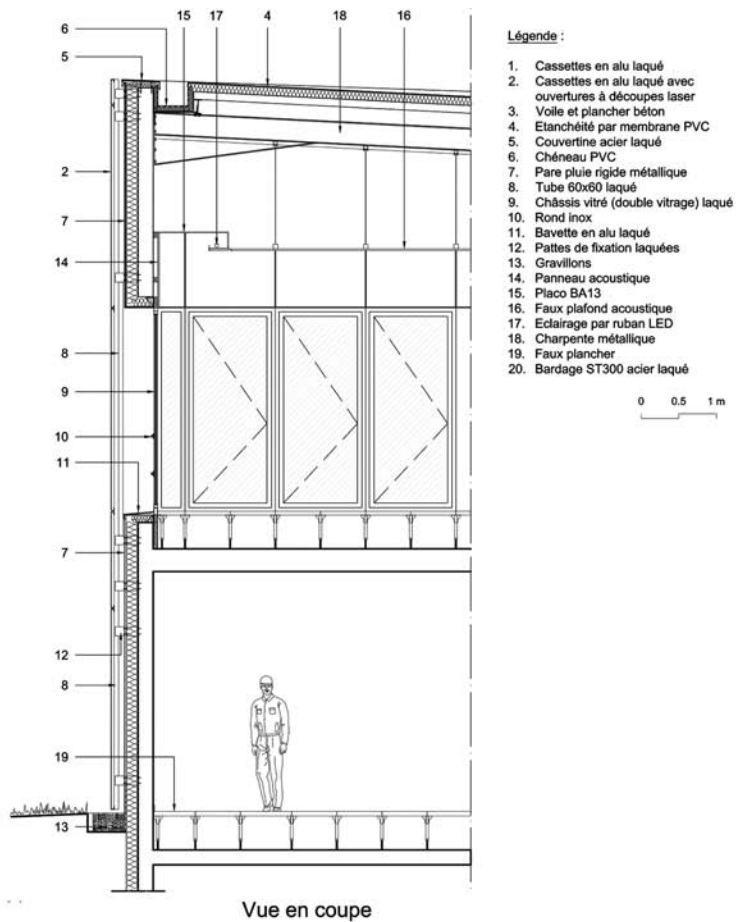
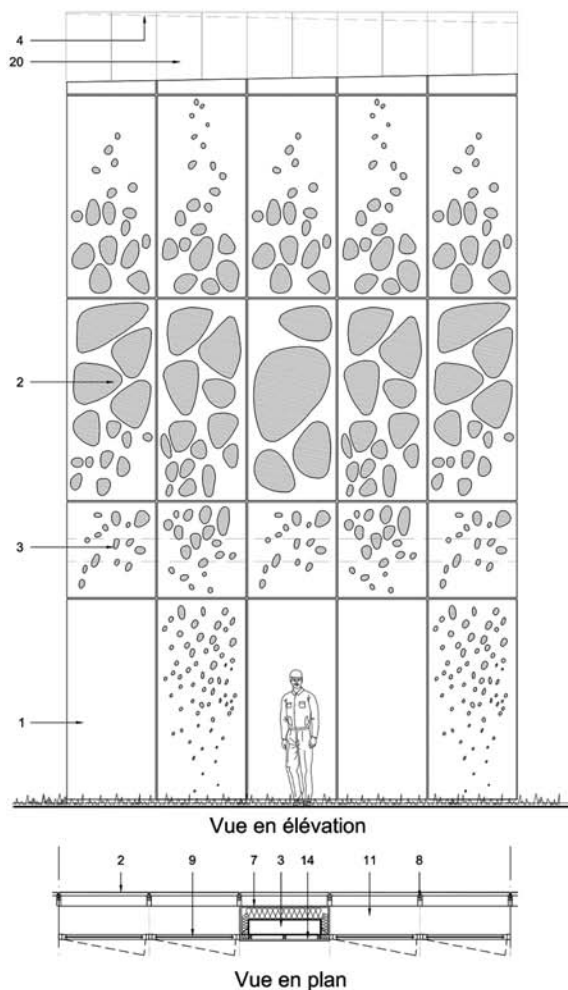
Coupe longitudinale

0 5 10m

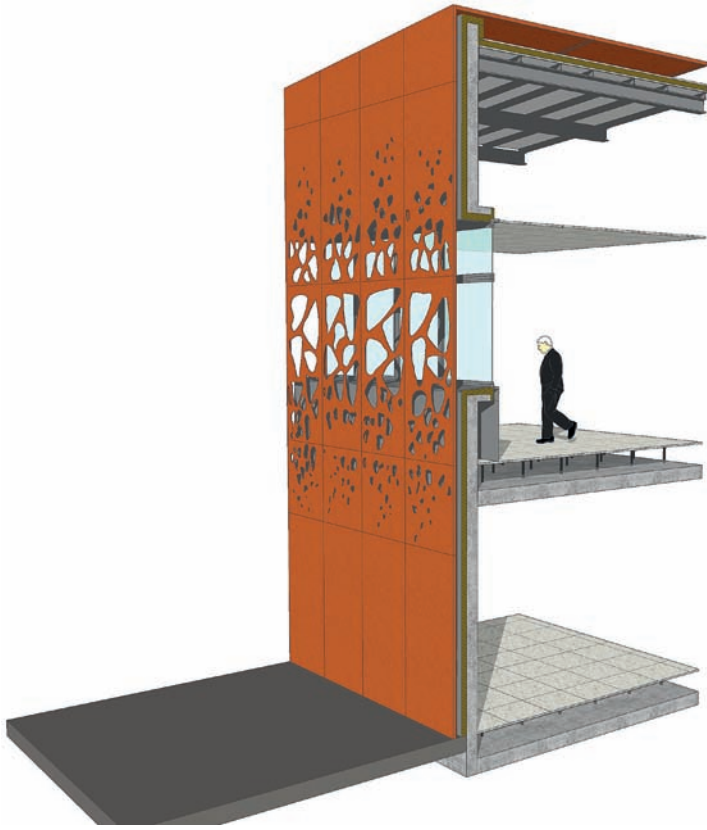
Coupes.



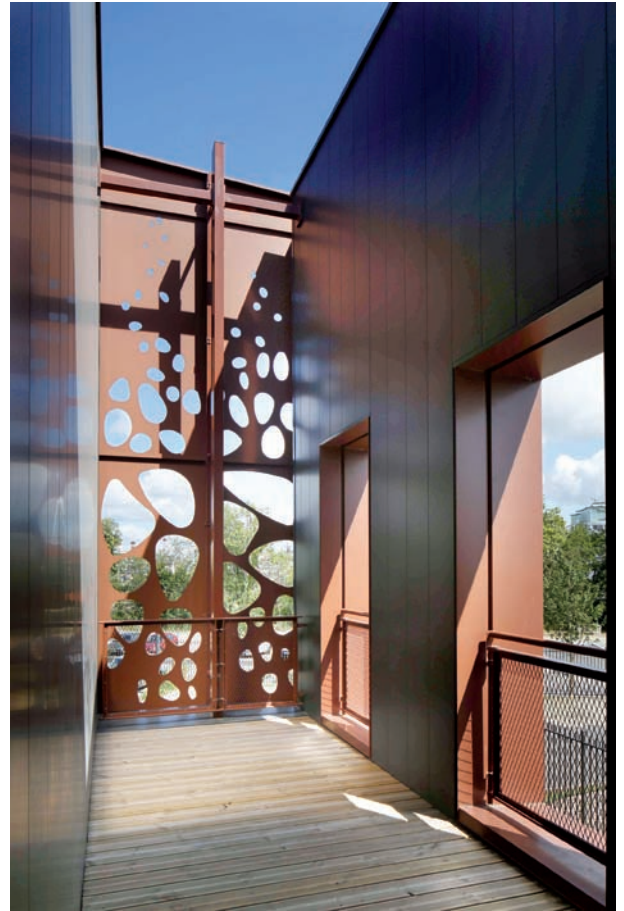
La teinte rouille de la façade fait écho aux éléments environnants.



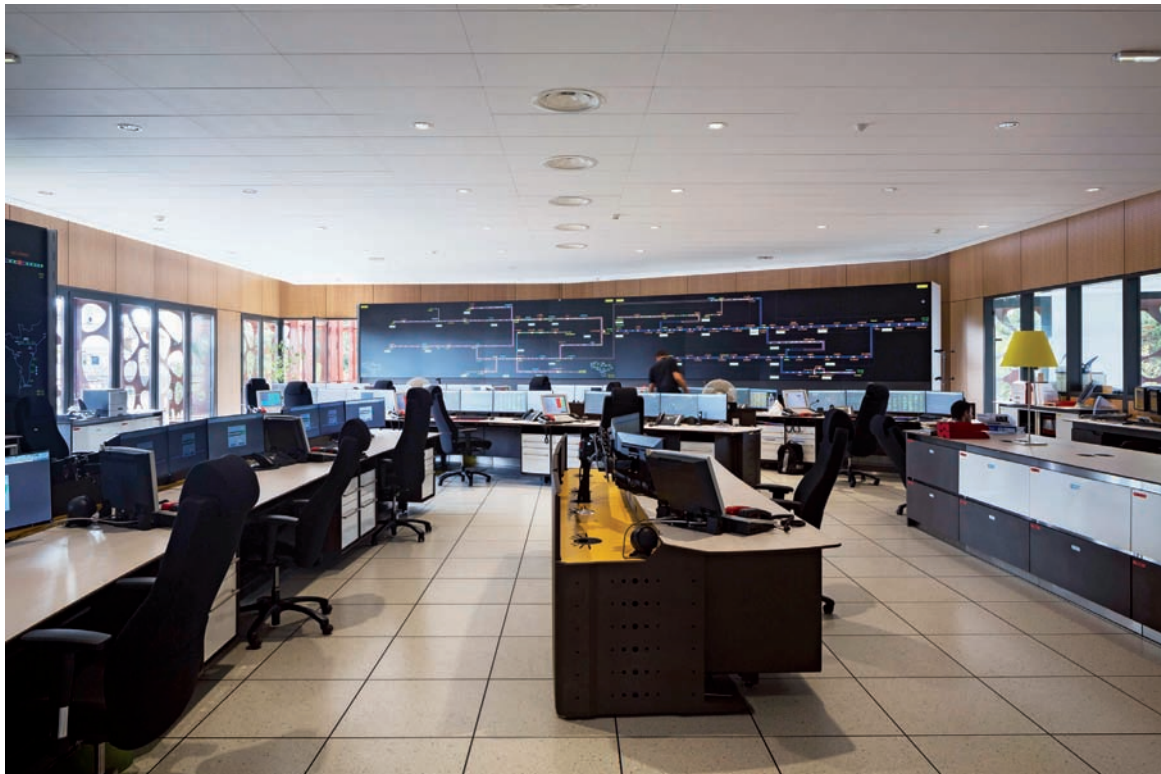
Détail de la façade.



Détail 3D de la façade.



Les façades nord, sud et ouest sont intégralement revêtues de cassettes métalliques découpées au laser.



La résille perforée répond à l'exigence de confidentialité imposée par les activités d'exploitation et de commande.